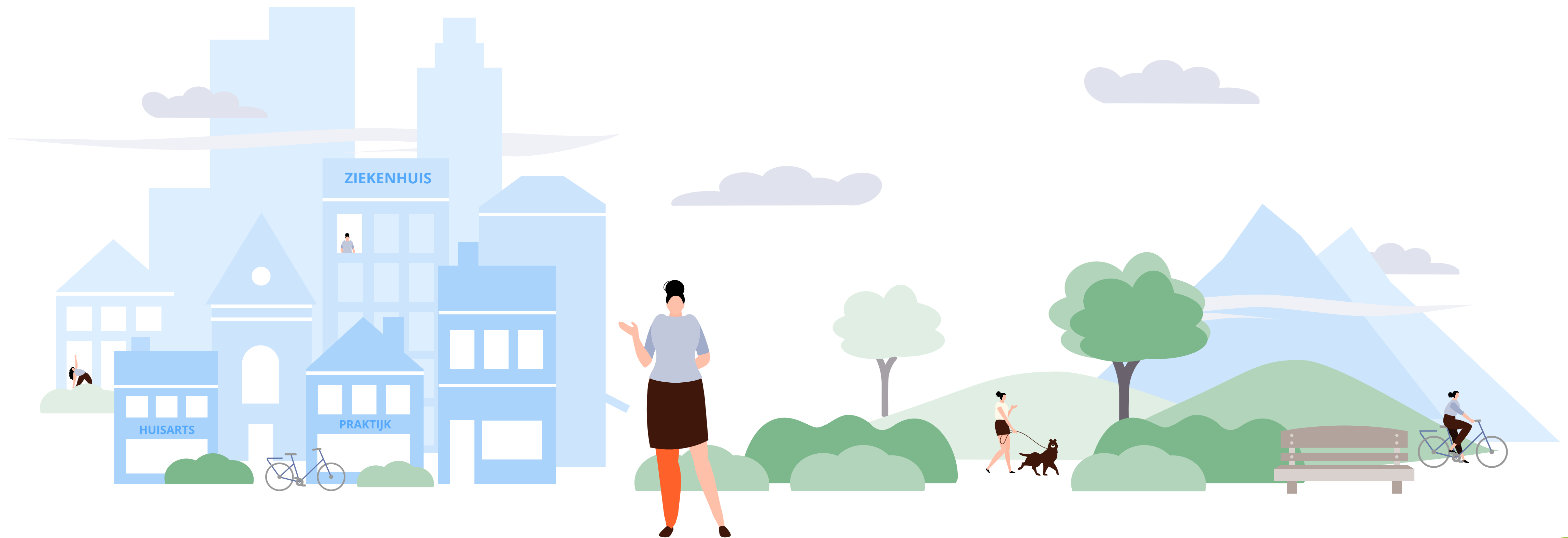




# Module Compressiehulpmiddelenzorg

Begrijp compressiehulpmiddelen. Een handreiking bij de Module Compressiehulpmiddelenzorg.





# Achtergrond bij de module

Compressiehulpmiddelen zijn nuttig en bovenal noodzakelijk, maar worden door patiënten ook wel eens als belastend ervaren. Bij het voorschrijven en gebruik van compressiehulpmiddelen staat het belang van een patiënt voorop. Het welslagen van de interventie staat of valt bij die patiënt.

Patiënten willen het hulpmiddel niet altijd gebruiken of gebruiken het niet op de juiste manier, zijn therapie-ontrouw. Terwijl compressiehulpmiddelen voor die patiënt noodzakelijk zijn. De hulpmiddelen nemen - deels - functies van het lichaam over bij chronisch oedeem.

We maakten de **Module Compressiehulpmiddelenzorg** en deze handreiking om zorgverleners te ondersteunen. Want juist een zorgverlener kan een patiënt informeren en daardoor motiveren om gebruik te maken van de hulpmiddelen. Het functioneren van de patiënt staat steeds centraal.





# Over de module en handreiking

In de module beschrijven we het proces van compressiehulpmiddelenzorg: van patiënt met een medisch probleem tot de aanschaf en het gebruik van hulpmiddelen. Dat doen we stapsgewijs. Met duidelijke processtappen en uitleg over de noodzaak en voordelen van, weg naar en het leven met compressiehulpmiddelen voor patiënten.

Diverse organisaties werkten voor de module samen in het Platform Compressiehulpmiddelenzorg. Deze organisaties spelen een directe rol bij de keuze, levering en het gebruik van compressiehulpmiddelenzorg. De module is opgenomen in het openbaar register van Zorginstituut Nederland. Die registratie onderstreept de relevantie van de module voor de langdurige zorg in Nederland.

De module is gemaakt **voor zorgverleners** en **leveranciers** die het hulpmiddel verstrekken. En nodigt de **zorgverzekeraars** uit om de beschreven aspecten van een optimale werkwijze te faciliteren in de afspraken met de betrokken zorgverleners en leveranciers. Deze handreiking is voor **zorgverleners**. De informatie kunt u gebruiken voor uw gesprek met patiënten.



# Inhoud

<b>Over compressiehulpmiddelen</b>	<b>5</b>
• Wat is een compressiehulpmiddel?	6
• Wanneer is een compressiehulpmiddel nodig?	7
• Wat doet een compressiehulpmiddel?	8
<b>Procesbeschrijving</b>	<b>9</b>
• Inleiding	10
• Processtap voor processtap	11
<b>Leven met compressiehulpmiddelen</b>	<b>18</b>
• Patiënten	19
• Begrippenlijst	20
<b>Wilt u meer weten?</b>	<b>21</b>





# Over compressiehulpmiddelen





# Wat is een compressiehulpmiddel?

Een compressiehulpmiddel is een medisch hulpmiddel dat **een (deel van de) functies van het lichaam ondersteunt of overneemt**. Functies die het lichaam zelf niet kan vervullen of vervult. Het kan helpen om symptomen te verminderen. Het hulpmiddel is de basis, of **de kern**, van de behandeling. En daarom **noodzakelijk**. Om te gebruiken en blijven gebruiken.

Een compressiehulpmiddel is een goede, vaak enige, oplossing voor chronisch oedeem. Helpt tegen pijn en verlaagt het risico op ontstekingen. Maar het is soms wel wennen. Daarom is het belangrijk om patiënten te informeren over de positieve effecten van compressiehulpmiddelen.

Hoe zorgt u ervoor dat het hulpmiddel een - beter of normaal - onderdeel wordt van het leven van een patiënt? In deze handreiking geven we uitleg over de noodzaak en zelfmanagement. Met een stappenplan, hulp en ervaringsverhalen van patiënten.





# Wanneer is een compressiehulpmiddel nodig?

Compressiehulpmiddelen zijn noodzakelijk voor alle patiënten, inclusief kinderen, die er op basis van een medische diagnose of medische indicatie baat bij hebben.

Compressiehulpmiddelen zijn belangrijk voor verschillende aandoeningen en doeleinden:

**(Chronisch)oedeem:** Abnormale ophoping van weefselvocht, de oorzaken kunnen verschillen.

**Chronisch pijnsyndroom:** Aandoeningen waarbij pijn voortdurend terugkeert en/of aanhoudt, langer dan een normale genezingsperiode. Soms ook zonder aantoonbare redenen.

**Chronische veneuze insufficiëntie:** De aderen functioneren niet meer optimaal door

defecte kleppen in de aderen. Daardoor ontstaan spataderen en oedeem.

**Neurologische indicaties:** Aandoeningen waarbij de hersenen een belangrijke rol spelen, zoals rusteloze benen (RLS), Parkinson, neuropathie.

**Trombose (vaak diepe veneuze trombose genoemd (DVT)):** Een bloedvat raakt verstopt door een bloedstolsel.

**Varices:** Spataderen. Verwijde bloedvaten doordat de kleppen in de aderen (meestal in de benen) niet goed sluiten en bloed terugstroomt.

**Andere flebologische en lymfologische aandoeningen:** Aandoeningen aan het veneuze of lymfatische stelsel, zoals lymfoedeem en malformaties.





## Begrijp compressie

# Wat doet een compressiehulpmiddel?

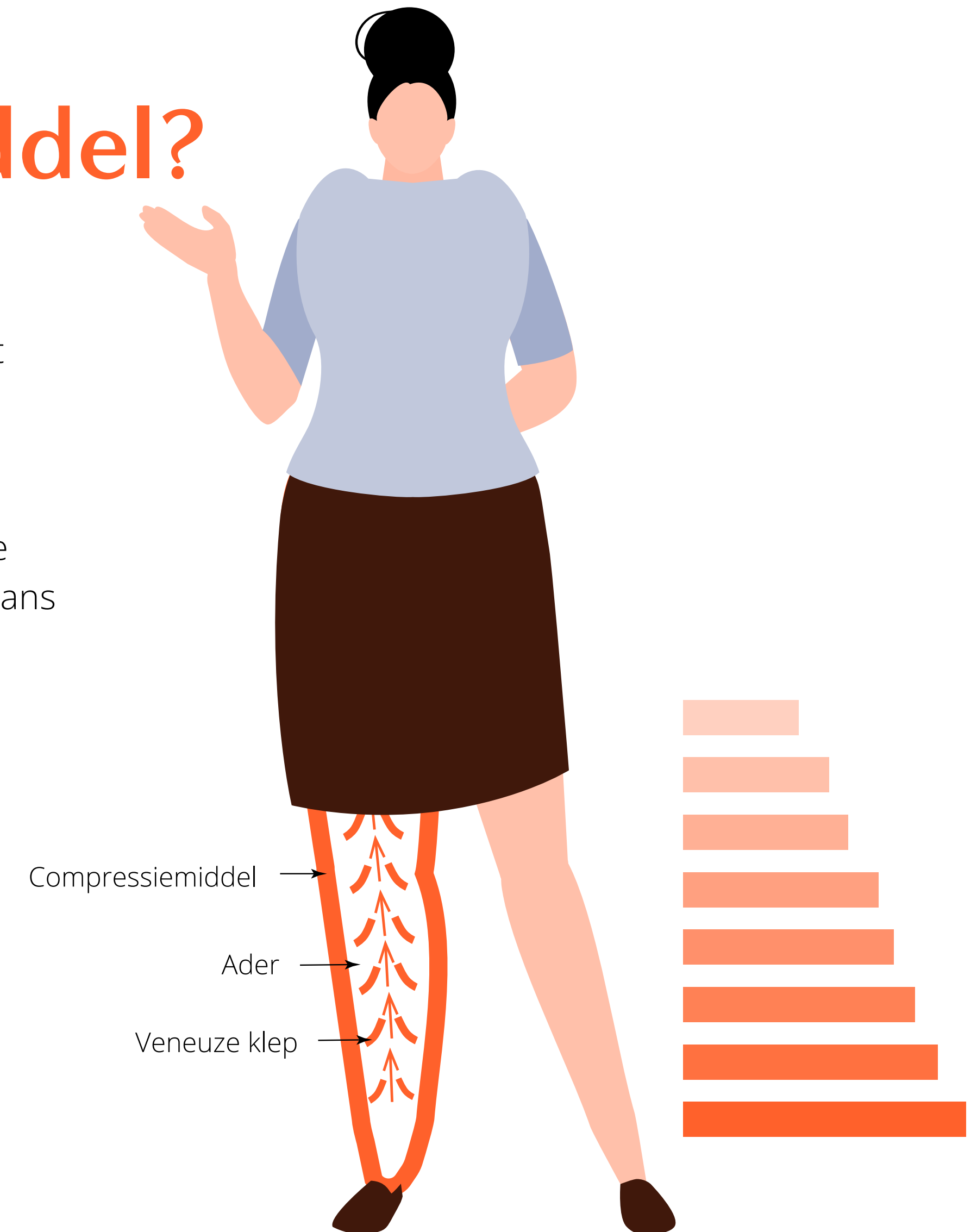
Compressietherapie zorgt ervoor dat symptomen - zoals pijn, ontsteking en zwelling - verminderen en dat schade voorkomen wordt.

Een compressiemiddel voor de **onderste extremiteiten** zorgt ervoor dat lymfatische en veneuze terugkeer makkelijker gaat en voorkomt veneuze hypertensie. Daardoor blijft oedeem uit.

- Een compressiehulpmiddel kan de kuitspierpomp ondersteunen bij een beweging
- Door de druk van het compressiehulpmiddel sluiten de veneuze kleppen
- Vermindert de veneuze druk
- Wordt een veneuze stasis en endotheel schade (oedeem) voorkomen

Een compressiemiddel voor de **bovenste extremiteiten en alles daar tussenin** zorgt ervoor dat symptomen verminderen of voorkomen worden.

Een compressiehulpmiddel geeft **druk** op de vaatwanden, houding en ondersteunt de balans in de vochthuishouding.





# Procesbeschrijving



**Het probleem bespreken**  
Samen met uw zorgverlener bespreekt u uw klachten.



**De zorgvraag en het zorgplan**  
U vertelt over uw persoonlijke situatie en wensen.



**Selecteren en kiezen**  
U bespreekt samen met uw zorgverlener welk compressie-hulpmiddel het meest geschikt is en of er nog andere hulpmiddelen nodig zijn.



**Gebruiken en evalueren**  
U ontvangt het hulpmiddel en krijgt uitleg. Daarna gebruikt u het.



## Procesbeschrijving

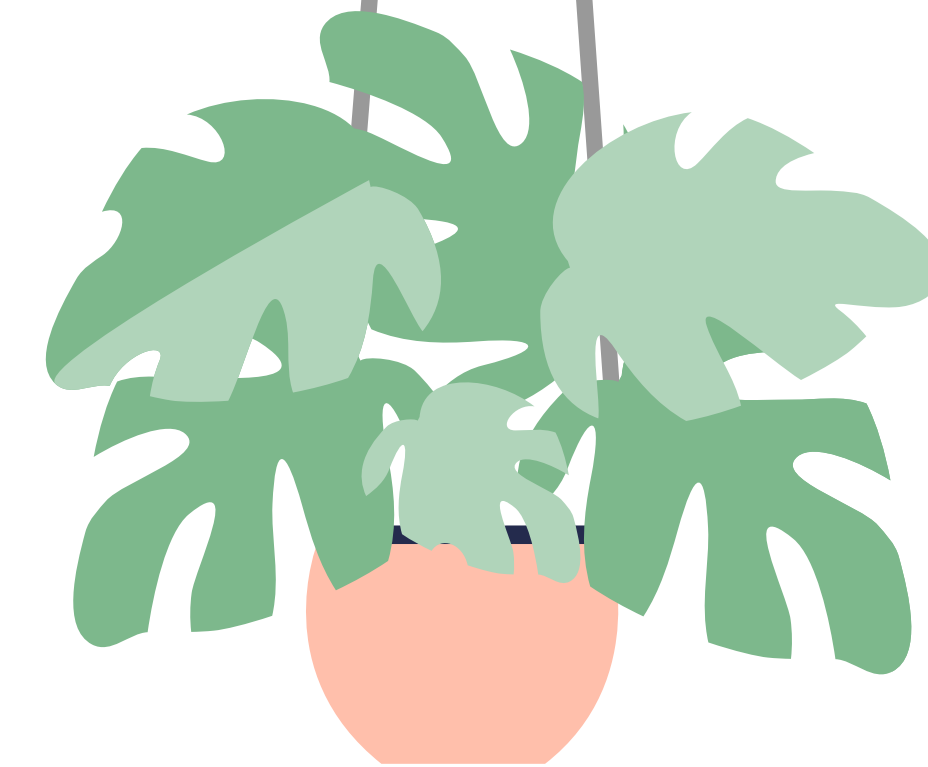
# Inleiding

In de procesbeschrijving geven we inzicht in de (inhoud van) de verschillende processtappen. De uitgangspunten zijn: **functioneringsgericht voorschrijven\***, samen beslissen en **Stepped care\***.

De procesbeschrijving:

- Geeft een transparant proces weer.
- Plaatst juiste professionals op het juiste moment in de regie.
- Roept op tot zelfmanagement, met een eigen rol en eigen regie van de patiënt.
- Weerspiegelt een uniforme werkwijze. Van de hulpvraag tot het aanvragen en verstrekken en gebruik van hulpmiddelen.

Tijdens elke processtap is er aandacht voor de rol van de zorgverlener en het belang van een patiënt.



### **\*Functioneringsgericht voorschrijven**

In de Zvw verzekerde hulpmiddelenzorg betekent functioneringsgericht voorschrijven dat bij de keuze van een adequaat hulpmiddel rekening gehouden wordt met de functioneringsproblemen van de individuele verzekerde. [Bekijk ook de begrippenlijst.](#)

### **\*Stepped care** [Zie begrippenlijst.](#)



## Processtap 1

# Het probleem signaleren

Een patiënt die niet onder behandeling is, of niet meer onder behandeling is, meldt zich bij een zorgverlener met een probleem.

- De patiënt komt bij de huisarts: de huisarts gaat verder met **stap 2**.
- De patiënt komt bij een paramedische zorgverlener: dan is er eerst een screening. Is er sprake van oedeem of een andere indicatie waarvoor een **rode vlag\*** geldt: dan adviseert de zorgverlener om contact op te nemen met de huisarts, om eerst vast te stellen of er een medische indicatie is voor het probleem.

**Na processtap 1 weet een patiënt** wat de eigen hulpvraag is en wat de volgende stap is.

### \*Rode vlag.

Rode vlaggen zijn symptomen die wijzen op mogelijk ernstige onderliggende pathologie, waarvoor de patiënt dient te worden geadviseerd contact op te nemen met de huisarts. De symptomen verwijzen in de meeste gevallen niet eenduidig in de richting van de genoemde aandoeningen.

[Bekijk ook de begrippenlijst.](#)



## Processtap 2

# De zorgvraag formuleren

Met de informatie over het probleem van de patiënt stelt de huisarts een diagnose of verwijst naar een medisch specialist. De arts beschrijft het probleem en kijkt daarbij ook naar andere factoren, zoals bijvoorbeeld andere aandoeningen of persoonlijke omstandigheden.

**Na stap 2 is het voor een patiënt** duidelijk wat de zorgvraag is. Wat de diagnose van de arts is, wat de volgende stap is in de behandeling en waar de patiënt terecht kan voor vragen. Patiënt en zorgverlener hebben bovendien duidelijk besproken wat de wensen en verwachtingen van de patiënt zelf zijn, wat een patiënt nu en in de toekomst wil en wat belangrijk is. De hulpvraag en route is duidelijk.





## Processtap 3\*

# Het zorgplan

### 3a. Het bepalen van een oplossingsrichting

Samen met de patiënt wordt bepaald of een compressiehulpmiddel onderdeel wordt van de behandeling. Op basis van functioneringsproblemen, de prognose en gewenste activiteitenpatroon wordt gezocht naar een oplossingsrichting.

- Globale behandeldoelen. Wat wil, kan en mag de patiënt? Bijvoorbeeld: thuis of maatschappelijk weer kunnen functioneren.
- Specifieke doelstellingen (**HRIU**)\*. Wat moet het hulpmiddel kunnen in de ogen van de patiënt? Voorbeeld: niet alleen stabiliseren, maar ook dagelijkse handelingen zelfstandig uitvoeren.

- Welke oplossing past bij de doelstellingen en dragen bij aan het functioneren?
- Bepalen van het soort compressiemiddel en eventuele aanvullende hulpmiddelen. Welk soort compressiemiddel past bij de oplossingsrichting? Wat zijn de voor- en nadelen van de oplossing? Welke aanvullende hulpmiddelen en accessoires zijn nodig?

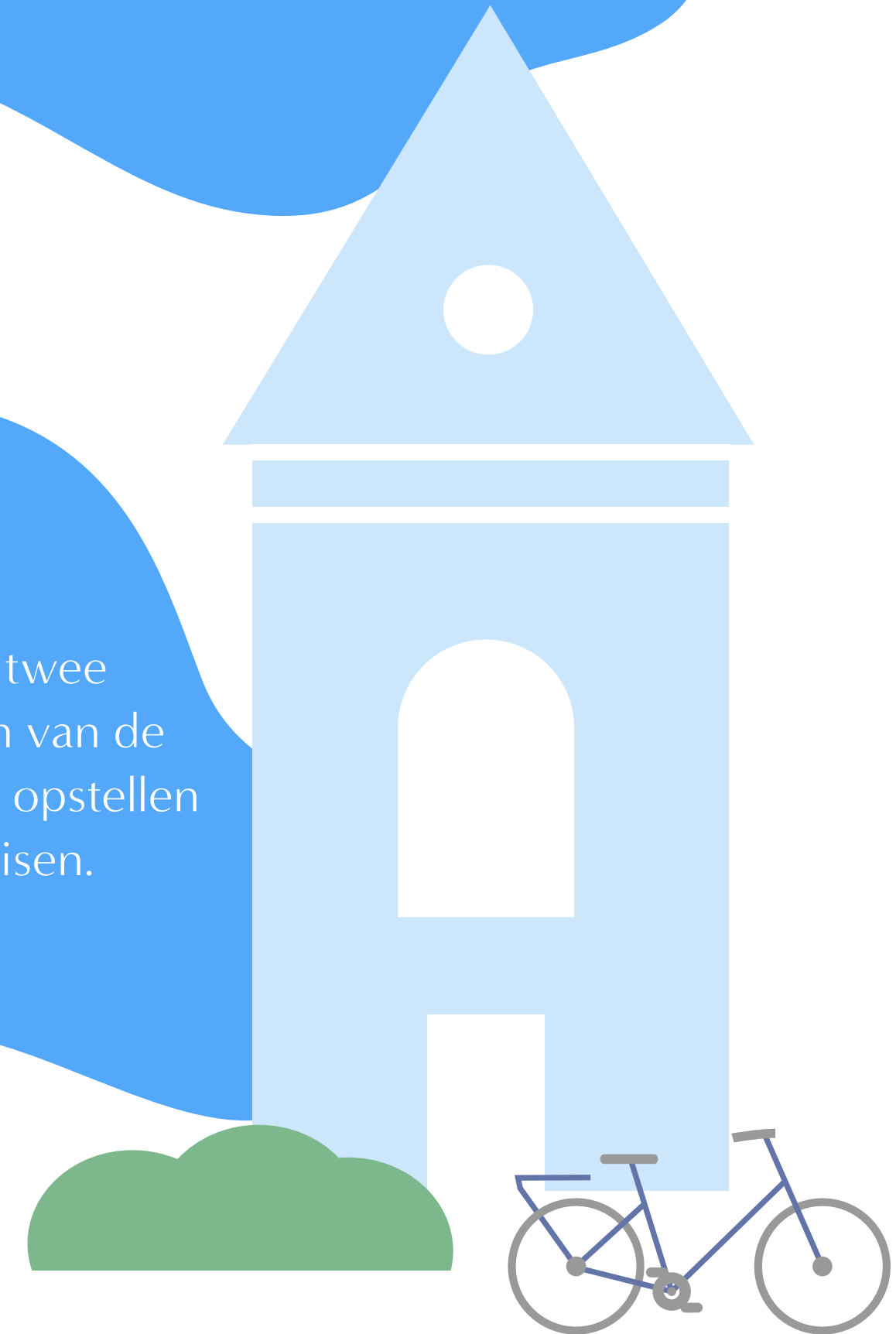
**Na stap 3a** weet een patiënt of hij of zij in aanmerking komt voor compressiehulpmiddelenzorg, welke hulpmiddelen geschikt zijn en welke aanvullende hulpmiddelen en accessoires nodig zijn.

### \*HRIU

Human Related Intended Use. Dat wat het hulpmiddel, bereideneerd vanuit beoogd functioneren, mogelijk moet maken in de ogen van de patiënt. De definitie staat in de begrippenlijst en op pagina 111 van de module.

### \*Stap 3

Stap 3 bestaat eigenlijk uit twee tussenstappen: a. Het bepalen van de oplossingsrichting en. En b: het opstellen van een programma van eisen.





Processtap 3.

## Het zorgplan

### 3b. Programma van eisen opstellen

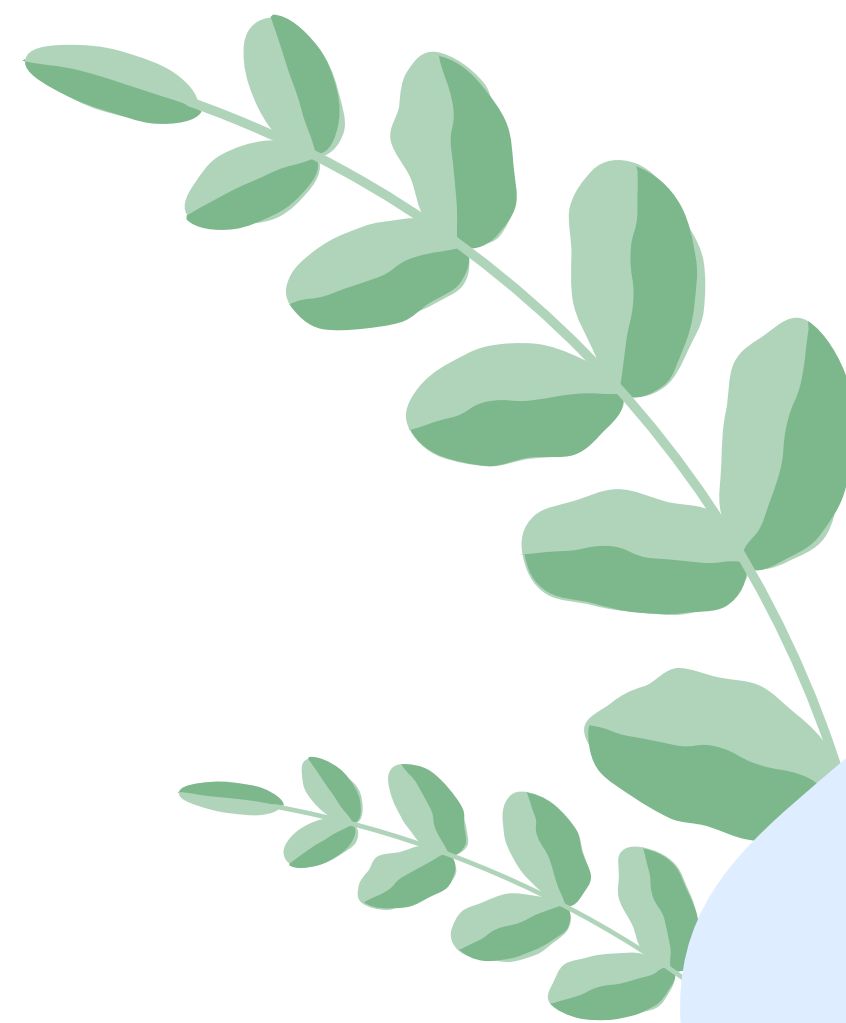
In het **Programma van Eisen (PvE)\*** wordt wordt omschreven aan welke eisen een hulpmiddel moet voldoen om (een onderdeel van) de oplossing te zijn. De indicatie wordt vertaald naar een PvE.

Er wordt gekeken naar de eigenschappen. Helpen de eigenschappen van het beoogde hulpmiddel bij het verminderen of opheffen van de beperking? En het compressiehulpmiddel wordt persoonlijk gemaakt, met bijvoorbeeld maatgegevens van de patiënt en de uitvoeringsvorm.

Na stap 3 gaat de patiënt akkoord met de keuze van het compressiehulpmiddel.

### \*Programma van Eisen

Een specificatie van de vereiste productkenmerken voor een hulpmiddel. [Bekijk de hele definitie in de begrippenlijst.](#)





## Processtap 4.

# Selecteren en kiezen

Patiënt en zorgverlener beslissen samen welk compressiehulpmiddel het meest geschikt is. Het compressiehulpmiddel wordt definitief **gekozen**. Een hulpmiddel dat voldoet aan:

- De eisen en het beoogde doel
- Aanbod van hulpmiddelen
- Functioneren van de patiënt
- Het gebruik van het middel

Als alles in orde is wordt de financiering geregeld en bestelling geplaatst.

**Na stap 4** weet de patiënt welk hulpmiddel of welke hulpmiddelen het worden. De financiering is geregeld en het hulpmiddel is besteld.





## Processtap 5.

# Leveren en instrueren

Deze stap wordt door de (zorgverlener in de rol van) leverancier uitgevoerd. Deze leverancier:

- Brengt het hulpmiddel en legt uit hoe het hulpmiddel gebruikt en onderhouden moet worden, geeft instructies.
- Spreekt af wanneer het eerste of volgende evaluatiemoment is.
- Zijn er toch aanpassingen nodig? Dan wordt **stap 4 (voor een nieuwe keuze)** of **2 (naar de indicatiesteller of andere zorgverlener)** nog een keer doorlopen.

**Na stap 5** heeft een patiënt het hulpmiddel, weet hoe het gebruikt en onderhouden moet worden en waar hij of zij terecht kan als er problemen zijn.







*Processtap 6 en 7.*

## Gebruiken en evalueren

De patiënt gebruikt het compressiehulpmiddel en heeft met het hulpmiddel - zoveel als mogelijk - grip op het leven met een hulpmiddel.

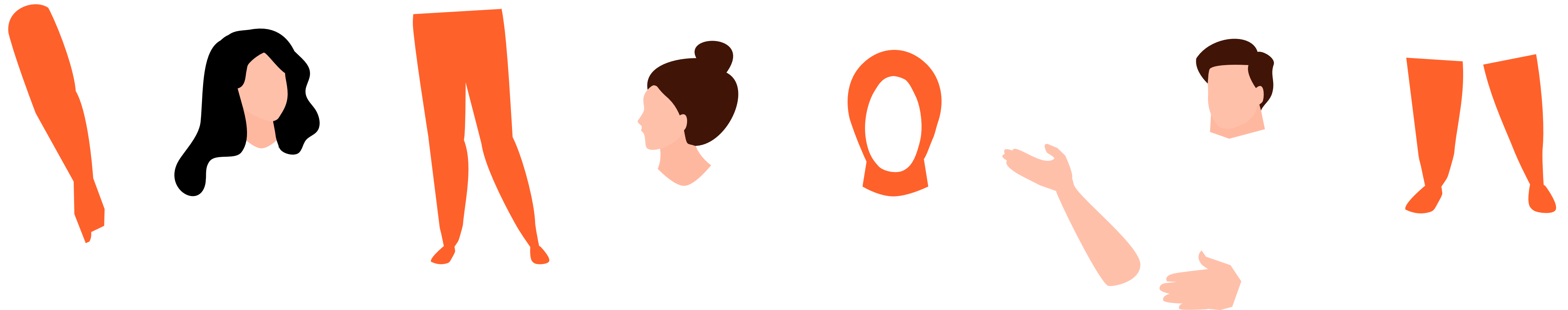
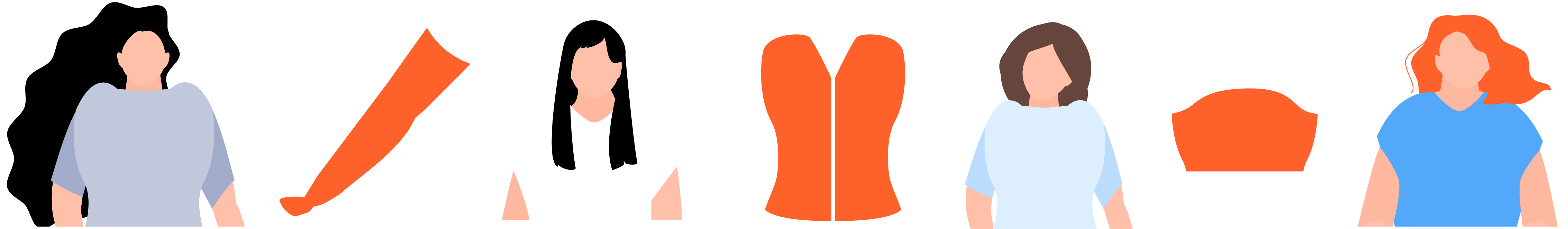
Bij problemen neemt een patiënt contact op met de leverancier, die eventueel doorverwijst naar de zorgverlener als een probleem veroorzaakt wordt door de aandoening.

Evaluatiemomenten vinden plaats met de indicatiesteller, andere zorgverleners en/of de leverancier. Voor het evalueren bestaan meetinstrumenten, om:

- De tevredenheid en ervaring van patiënt en zorgverlener vast te stellen.
- Te meten of het compressiehulpmiddel voldoet aan de eisen.
- De mate van therapietrouw vast te stellen.



# Leven met compressiehulpmiddelen





# Overzicht van de hulpmiddelen

- Zwachtels (korte en lange rek)
- Meerlagige compressiesystemen (verbandkousen en meerlagige zwachtelsystemen)
- Therapeutische elastische kousen (TEK)
- Teenkappen
- Compressiehandschoenen
- Adjustable compression devices (ACD)/klittenbandsystemen
- Point pressure devices (PPD)
- Thoraxbandages, genital pressure devices (compressiebroeken) en hoofd-halsbandages
- Intermitterende pneumatische compressie systemen (IPC).





*Begrijp uw compressie*

## Begrippenlijst

### **Functioneringsgericht voorschrijven:**

In de Zvw verzekerde hulpmiddelenzorg betekent functioneringsgericht voorschrijven dat bij de keuze van een adequaat hulpmiddel rekening gehouden wordt met de functioneringsproblemen van de individuele verzekerde (*Module: 10, 98*).

**Stepped care:** Een patiënt wordt niet zwaarder behandeld dan strikt noodzakelijk is. Een behandeling begint met de eenvoudigste interventie die past bij de aandoening of de klachten. Voor compressiehulpmiddelenzorg: het eenvoudigste compressiehulpmiddel, inclusief de daarbij behorende zorg en eventuele aanvullende hulpmiddelen of accessoires. Er wordt rekening gehouden met het huidig functioneren en persoonlijke of externe factoren. Als het

compressiehulpmiddel, inclusief de zorg, niet aan de behoefte van de gebruiker voldoet, wordt gekozen voor een betere, meer geavanceerde variant (*Module, pagina 105*).

**Rode vlag:** Rode vlaggen zijn symptomen die wijzen op mogelijk ernstige onderliggende pathologie, waarvoor de patiënt dient te worden geadviseerd contact op te nemen met de huisarts. De symptomen verwijzen in de meeste gevallen niet eenduidig in de richting van de genoemde aandoeningen (*Module, 104*).

**Human Related Intended use (HRIU):** Dat wat het hulpmiddel, beredeneerd vanuit beoogd functioneren, mogelijk moet maken in de ogen van de patiënt. Activiteiten die de patiënt met het hulpmiddel wil doen (bijvoorbeeld boodschappen kunnen doen, kunnen

sporten), dan wel die door het hulpmiddel worden overgenomen (bijvoorbeeld traplopen) en tomische eigenschappen die door het hulpmiddel worden ondersteund (bijvoorbeeld ademhaling) of vervangen/overgenomen (bijvoorbeeld bij iemand die een ledemaat mist). (*Module, 100.*)

**Programma van Eisen:** Een specificatie van de vereiste productkenmerken voor een hulpmiddel. Het Programma van Eisen komt tot stand door de verwachtingen ten aanzien van het hulpmiddel (weergegeven in human related intended use (HRIU)) te matchen met algemene productkenmerken (weergegeven in product related intended use (PRIU)) (*Module, 103*).



# Bekijk de toolbox bij deze Handreiking

Deze handreiking is onderdeel van een uitgebreid informatiepakket voor leveranciers, zorgverleners en patiënten.

Op [www.compressiehulpmiddelenzorg.nl](http://www.compressiehulpmiddelenzorg.nl) staat klaar:

- Praatkaart
- Informatiekaart
- Keuzekaart
- Keuzetabel
- Gids compressiehulpmiddelenzorg
- Informatiepagina's voor zorgverleners, leveranciers en patiënten
- Ervaringsverhalen
- Het Aanvraagformulier compressiehulpmiddelen en toebehoren
- Beeld en content voor uw eigen website, brochures en nieuwsbrieven

## Een passend compressiehulpmiddel voor u



Uw zorgverlener heeft verteld dat u voor uw gezondheidsklachten een compressiehulpmiddel nodig heeft. Misschien is het dragen van een compressiehulpmiddel nieuw voor u, wilt u meer weten of heeft u vragen. In deze gids proberen we antwoord te geven op uw vragen.



# Module Compressiehulpmiddelenzorg

De **Module Compressiehulpmiddelenzorg** is ontwikkeld door en ingediend namens de volgende betrokken partijen:

- Koninklijk Nederlands Genootschap voor Fysiotherapie (*KNGF*)
- NLNet
- Nederlandse Vereniging Compressiezorg (*NVCZ*)
- Nederlandse Vereniging voor Fysiotherapie binnen de Lymfologie en Oncologie (*NVFL*)
- Nederlandse Vereniging van Huidtherapeuten (*NVH*)
- NVOS Orthobanda
- Stichting Orthopedische Hulpmiddelenzorg Nederland (*SOHN*)
- Verpleegkundigen & Verzorgenden Nederland (*V&VN*) Wondexpertise
- Zorgverzekeraars Nederland